

Helyrajzi jelölés	Teljes terület (m ²)	Beköltési viszony	Tarthatóság*
Bekötési jelölés Bekötési Hossz 294/1	8988	Művelt, beépítetlen terület	lehető
Bekötési jelölés Bekötési Hossz 294/2	8844	Művelt, beépített terület, védett épület	lehető
Bekötési jelölés Bekötési Hossz 294/3	8788	Művelt, beépítetlen terület	lehető
Bekötési jelölés Bekötési Hossz 294/4	8732	Művelt, beépítetlen terület	lehető
Bekötési jelölés Bekötési Hossz 294/5	8676	Művelt, beépítetlen terület	lehető
Bekötési jelölés Bekötési Hossz 294/6	8620	Művelt, beépítetlen terület	lehető
Bekötési jelölés Bekötési Hossz 294/7	8564	Művelt, beépített terület, védett épület	nincs
Bekötési jelölés Bekötési Hossz 294/8	8508	Művelt, beépítetlen terület	nincs
Bekötési jelölés Bekötési Hossz 294/9	8452	Művelt, beépítetlen terület	nincs
Bekötési jelölés Bekötési Hossz 294/10	8396	Művelt, beépítetlen terület	nincs
Bekötési jelölés Bekötési Hossz 294/11	8340	Művelt, beépítetlen terület	nincs
Bekötési jelölés Bekötési Hossz 294/12	8284	Művelt, beépítetlen terület	nincs
Bekötési jelölés Bekötési Hossz 294/13	8228	Művelt, beépítetlen terület	nincs
Bekötési jelölés Bekötési Hossz 294/14	8172	Művelt, beépítetlen terület	nincs
Bekötési jelölés Bekötési Hossz 294/15	8116	Művelt, beépítetlen terület	nincs

Helyrajz

*Az az építési terület arányát a legnagyobb és a legkisebb építési terület közötti mértékű terület 2 méter szélességű védősáv, az utcai területtel. Az ottani nagyobb mértékű területtel rendelkező építési területet területi jelöléssel lehet jelölni.

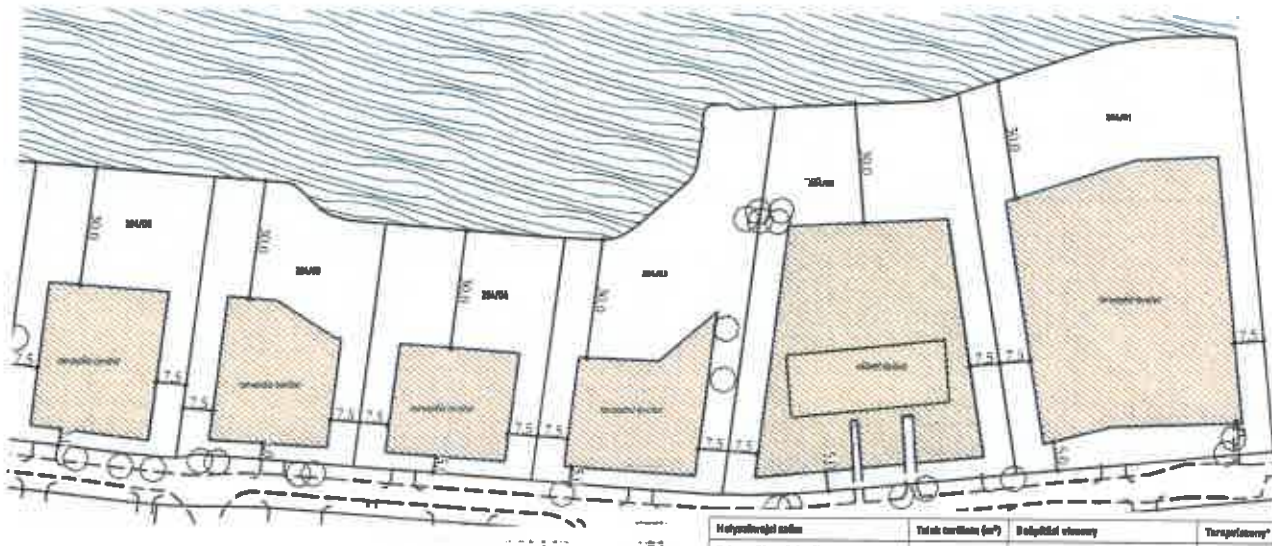


Helyrajzi jelölés	Teljes terület (m ²)	Beköltési viszony	Tarthatóság*
Bekötési jelölés Bekötési Hossz 294/1	8988	Művelt, beépítetlen terület	lehető
Bekötési jelölés Bekötési Hossz 294/2	8844	Művelt, beépített terület, védett épület	lehető
Bekötési jelölés Bekötési Hossz 294/3	8788	Művelt, beépítetlen terület	lehető
Bekötési jelölés Bekötési Hossz 294/4	8732	Művelt, beépítetlen terület	lehető
Bekötési jelölés Bekötési Hossz 294/5	8676	Művelt, beépítetlen terület	lehető
Bekötési jelölés Bekötési Hossz 294/6	8620	Művelt, beépítetlen terület	lehető
Bekötési jelölés Bekötési Hossz 294/7	8564	Művelt, beépített terület, védett épület	nincs
Bekötési jelölés Bekötési Hossz 294/8	8508	Művelt, beépítetlen terület	nincs
Bekötési jelölés Bekötési Hossz 294/9	8452	Művelt, beépítetlen terület	nincs
Bekötési jelölés Bekötési Hossz 294/10	8396	Művelt, beépítetlen terület	nincs
Bekötési jelölés Bekötési Hossz 294/11	8340	Művelt, beépítetlen terület	nincs
Bekötési jelölés Bekötési Hossz 294/12	8284	Művelt, beépítetlen terület	nincs
Bekötési jelölés Bekötési Hossz 294/13	8228	Művelt, beépítetlen terület	nincs
Bekötési jelölés Bekötési Hossz 294/14	8172	Művelt, beépítetlen terület	nincs
Bekötési jelölés Bekötési Hossz 294/15	8116	Művelt, beépítetlen terület	nincs

Helyrajz

*Az az építési terület arányát a legnagyobb és a legkisebb építési terület közötti mértékű terület 2 méter szélességű védősáv, az utcai területtel. Az ottani nagyobb mértékű területtel rendelkező építési területet területi jelöléssel lehet jelölni.

A Bekötési jelölés 294/02 és 294/07 hrsz. alatti ingatlanokon helyi védelem alatt álló épületek találhatóak; ezen áll ingatlanon található, már megépült helyi védelem alatt álló épületekre a TAN annak használatának időtartamában nem alkalmazandó és nem alkotmányos. A megépült helyi védelem alatt álló épületekkel kapcsolatos felvilágosítást a mindenkor hatályos jogszabályi előírások alapján és azoknak megfelelően kell megvalósítani, azaz, hogy ezen esetben sem változhat meg az adott épület eredeti építménysége. Amennyiben a helyi védelem alatt álló épület tekintetében megsérül, úgy a jelen TAN előírásai nem hatályosak és köztulajdoni alkalmazandók a vonatkozó építési szabályzatban is.



A Baktovillás Belsőterület 294/02 és 294/07 hrsz. alatti ingatlanokon helyi védelem alatt álló épületek találhatóak ezen két ingatlanon található, már meglévő helyi védelem alatt álló épületekre a TAK annak kezérsőnek közzponjában nem alkalmazandó és nem alkalmazható. A meglévő helyi védelem alatt álló épületekkel kapcsolatban feljuttatni kívánjuk a mindenkor hatályos jogszabályi előírások alapján és azoknak megfelelően kell megvalósítani, azaz, hogy ezen esetben sem változhat meg az adott épület eredeti építménymagassága. Amennyiben a helyi védelem adott épület tekintetében megszűnik, úgy a jelen TAK előírásai lépnek hatályba és kötelezően alkalmazandók a vonatkozó épület tekintetében is.

Helyszínről származó	Teljes terület (m ²)	Belsőterület típusa	Tervezési státusz
Baktovillás Belsőterület Hrsz 294/1	8688	Épített, belsőterület	lehető
Baktovillás Belsőterület Hrsz 294/2	8844	Épített, belsőterület	lehető
Baktovillás Belsőterület Hrsz 294/3	3735	Épített, belsőterület	lehető
Baktovillás Belsőterület Hrsz 294/4	2738	Épített, belsőterület	lehető
Baktovillás Belsőterület Hrsz 294/5	2888	Épített, belsőterület	lehető
Baktovillás Belsőterület Hrsz 294/6	3176	Épített, belsőterület	lehető
Baktovillás Belsőterület Hrsz 294/7	3088	Épített, belsőterület	nincs
Baktovillás Belsőterület Hrsz 294/8	2887	Épített, belsőterület	nincs
Baktovillás Belsőterület Hrsz 294/9	2821	Épített, belsőterület	nincs
Baktovillás Belsőterület Hrsz 294/10	2988	Épített, belsőterület	nincs
Baktovillás Belsőterület Hrsz 294/11	2318	Épített, belsőterület	nincs
Baktovillás Belsőterület Hrsz 294/12	2388	Épített, belsőterület	nincs
Baktovillás Belsőterület Hrsz 294/13	2118	Épített, belsőterület	nincs
Baktovillás Belsőterület Hrsz 294/14	2823	Épített, belsőterület	nincs
Baktovillás Belsőterület Hrsz 294/15	1888	Épített, belsőterület	nincs

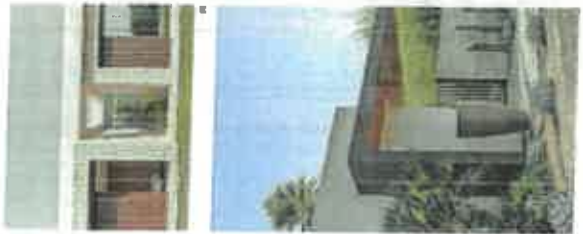
*Az az épület terület, amelynek a legmagasabb magasságát pontosan leírta a részletes 2 méter méretű térkép, azaz, az épület területét, az azaz nagyobb méretű térképpel rendelkező épület területét tartoztatjuk.

Helyszínkép

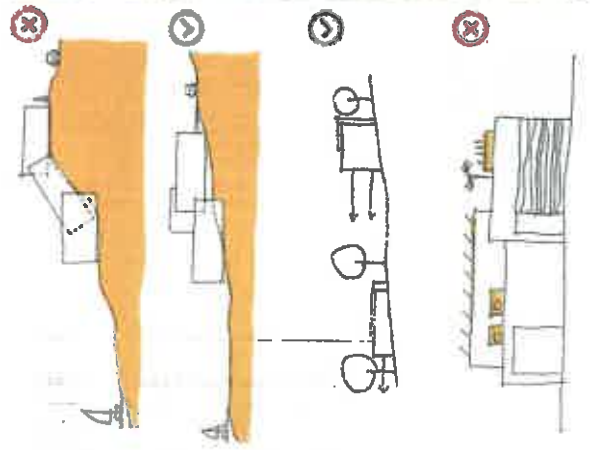


FORGALOM

Helyszínkép



- Amennyiben az építési vonalban bejött a szifonközbőség nem haladja meg a 2 métert, egyenesítés építést javasolt. (Ugyanez vonatkozik az építési paraméterek figyelembe vételével kialakítható létraszórt.)
- 2 métert meghaladó magasságkülönbség esetén a terasz lejtését figyelembe véve kialakítás megengedett, akár két szintes kialakításban, amint a lépcsősoros rész ábratípusai nem mutatják meg.
- A befűtési alagsortűrést 50%-án.
- Az épületek tetelén való elhelyezésnél egy épületrésznek az előírt vonalra kell illeszkednie a párdíjmagasságig keretűn belül. Ugyanakkor erre a vonalra megengedett párdíjmagassággal magasabb homlokzat nem kerülhet.
- Kertvárosias hangulatot adó nyilvános téri optikailag lehatárolható felületek kialakítása a fő az épített elemek, kávu, szerszámok, stb. kerítésvel elhelyezésük esetén.
- A befűtési közegűzős berendezések elektromos berendezések, hőszivattyú, stb.) elhelyezése csak zártan, a főépületen belül elhelyezésükkel megengedett.



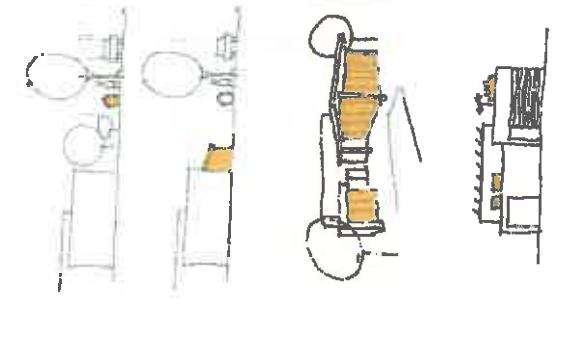
TETŐRALAKÍTÁS

- Megengedett és feltüntetett lépcsősoros nem megengedett, valamint alacsony határszögű tetők alkalmazása sem.
- Lapostető alkalmazása esetén az épületrészeket egyező sík geometriai formákkal először kialakítani.
- Lapostető épület legmagasabb pontja az épület legfeljebb szimmetrikus vízszintezett kialakítása esetén sem lehet magasabb a megengedett 4,5 méteres épület-párkánymagasságnál.

FUNKCIÓSÍTÁS

- Válszerű mellépélményt, névényhatást a lépcsőreket felül a fő rendeltetésű épületbe integrálni kell elhelyezni.
- A gépészeti létrós épületek a fő rendeltetésű épület tetején felül ábrákban és annak homlokzati síkján kialakítani, vagy szál egyelősen kell kialakítani. Az utcai paroklás nem engedélyezett, így a gépészeti áthelyezést minden esetben teljesen belül szükséges megvalósítani.

- A kerítés vonalában csak a bejáratok és a kapuhoz tartozó előtérny helyrebelet el az épülethez áll szilárdon.
- A kerítés maximum magassága 1,8 méter. A kerítés tövében nem lehet magasabb 0,0 méterrel.
- A végső felületre kerítés nem helyezhető el, mivel a végső irányba a teljes kerítésnek nem helyezhető le.
- A töltszettel megjelölt, szilárd felületű létrós épületek nem helyezhető el.
- A lapostető, mivel a létrószerkeztől részben eltér, továbbra is zártított javasolt kialakítani és fenntartani.
- A homlokzatán lévő ajtókat és ablakokat nem helyrebelet el.
- Az ingatlanok közötti és az útszélre kerítés csak akkor történhet, ahol az ingatlan közötti kerítés a töltszettel megjelölt felületre nem helyezhető el, vagy egy-egy kerítésrészlet a kerítés magasságát 30%-án nem haladja meg. Javasolt csapaj és szifonvezetés kialakítása.



ELŐKERT

A kerítést nem biztonsági céllal beépítik, valamint esetlegesen lehatárolás a funkciója. A beépített kerítésnek kerék és egyéb, modern megoldások beépítését. A kerítés előzetes funkciója a teljes optikai lehatárolás, mely csak akkor nem követel rábeszélés szerkesztést. Alkalmát a legfeljebb 1,50 m magas, kerítészet minden kialakított szilárd, műanyag kerítés, szögletes, homogén anyagú kerítés kerítés és kerítészet építése nem ajánlott. Helyettük kerítészet elemekkel kialakított előkert megvalósítása javasolt.

KERTEK

A kert egy példán belül legalább azonos hangszínt, mint a teljes előkert. Egy szimmetrikus megjelenés előzetes elengedhetetlen egy kerítészet kert. Fontos a terület természetesség, szilárdon, az itt található gazdag és értékes felületmennyiség hangsúlyozása. Alkalmát a teljes előkert növényzet minél nagyobb számszámú való megteremtése, javasolt a természetesség óshonos fák és cserjék beépítését, valamint az eredeti természetesség óshonos növényzetét. A kert kialakításához szilárdon beépítését javasolt.

A töltszettel megjelölt 60%-át teljes értékű zöldfelületnek kell hagyni, melynek nem tartozik bele az enterosz zöld töltszettel felület.

MAI PÉLDÁK

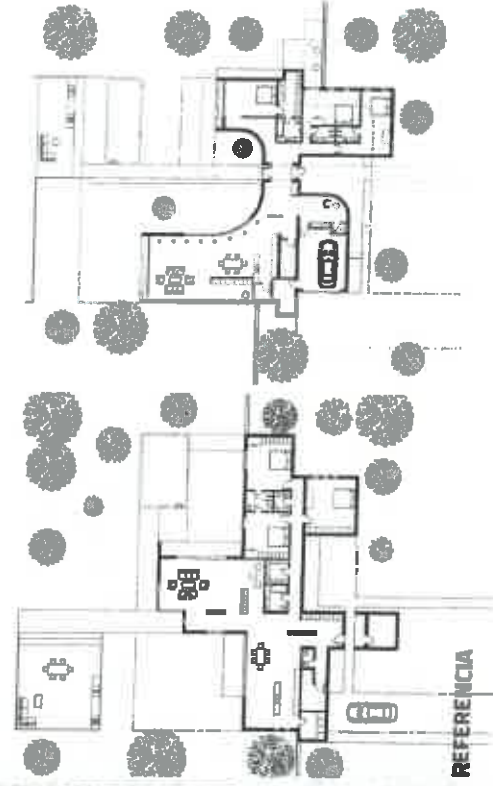
A belvárosi karakter hangsúlyosabbá téve a formai kialakításuk főzöldi esztétikus térszervezési lehetőségeit néhány újragondolt, minőségi példával kívánjuk megmutatni. Ezen épületek többségében, anyaghasználatukban, térszervezésükben is kiemelkedő minőségűek.

Egy terület akkor lesz szervesen fejlődő, ha az építési hagyományai tovább él. Ez nemcsak formai jegyeket jelent, hanem elsősorban egy magas minőségű formát, mely az adott utca, település részét már ott álló létesítmények viszik tovább. A jó épületek az utcájukban arányosak, és nem csak a térszervezés, hanem a térszervezés, azonos művészi és építészeti igényekkel készülnének el. A részletekben is átgondolt épületekkel épül fel egy városi térszervezés.



KÉPEK FORRÁSA:

1. KÉP: A KÉP FORRÁSA...
2. KÉP: A KÉP FORRÁSA...
3. KÉP: A KÉP FORRÁSA...
4. KÉP: A KÉP FORRÁSA...
5. KÉP: A KÉP FORRÁSA...
6. KÉP: A KÉP FORRÁSA...
7. KÉP: A KÉP FORRÁSA...
8. KÉP: A KÉP FORRÁSA...
9. KÉP: A KÉP FORRÁSA...
10. KÉP: A KÉP FORRÁSA...
11. KÉP: A KÉP FORRÁSA...
12. KÉP: A KÉP FORRÁSA...
13. KÉP: A KÉP FORRÁSA...
14. KÉP: A KÉP FORRÁSA...
15. KÉP: A KÉP FORRÁSA...
16. KÉP: A KÉP FORRÁSA...
17. KÉP: A KÉP FORRÁSA...
18. KÉP: A KÉP FORRÁSA...
19. KÉP: A KÉP FORRÁSA...
20. KÉP: A KÉP FORRÁSA...
21. KÉP: A KÉP FORRÁSA...
22. KÉP: A KÉP FORRÁSA...
23. KÉP: A KÉP FORRÁSA...
24. KÉP: A KÉP FORRÁSA...
25. KÉP: A KÉP FORRÁSA...
26. KÉP: A KÉP FORRÁSA...
27. KÉP: A KÉP FORRÁSA...
28. KÉP: A KÉP FORRÁSA...
29. KÉP: A KÉP FORRÁSA...
30. KÉP: A KÉP FORRÁSA...
31. KÉP: A KÉP FORRÁSA...
32. KÉP: A KÉP FORRÁSA...
33. KÉP: A KÉP FORRÁSA...
34. KÉP: A KÉP FORRÁSA...
35. KÉP: A KÉP FORRÁSA...
36. KÉP: A KÉP FORRÁSA...
37. KÉP: A KÉP FORRÁSA...
38. KÉP: A KÉP FORRÁSA...
39. KÉP: A KÉP FORRÁSA...
40. KÉP: A KÉP FORRÁSA...
41. KÉP: A KÉP FORRÁSA...
42. KÉP: A KÉP FORRÁSA...
43. KÉP: A KÉP FORRÁSA...
44. KÉP: A KÉP FORRÁSA...
45. KÉP: A KÉP FORRÁSA...
46. KÉP: A KÉP FORRÁSA...
47. KÉP: A KÉP FORRÁSA...
48. KÉP: A KÉP FORRÁSA...
49. KÉP: A KÉP FORRÁSA...
50. KÉP: A KÉP FORRÁSA...
51. KÉP: A KÉP FORRÁSA...
52. KÉP: A KÉP FORRÁSA...
53. KÉP: A KÉP FORRÁSA...
54. KÉP: A KÉP FORRÁSA...
55. KÉP: A KÉP FORRÁSA...
56. KÉP: A KÉP FORRÁSA...
57. KÉP: A KÉP FORRÁSA...
58. KÉP: A KÉP FORRÁSA...
59. KÉP: A KÉP FORRÁSA...
60. KÉP: A KÉP FORRÁSA...
61. KÉP: A KÉP FORRÁSA...
62. KÉP: A KÉP FORRÁSA...
63. KÉP: A KÉP FORRÁSA...
64. KÉP: A KÉP FORRÁSA...
65. KÉP: A KÉP FORRÁSA...
66. KÉP: A KÉP FORRÁSA...
67. KÉP: A KÉP FORRÁSA...
68. KÉP: A KÉP FORRÁSA...
69. KÉP: A KÉP FORRÁSA...
70. KÉP: A KÉP FORRÁSA...
71. KÉP: A KÉP FORRÁSA...
72. KÉP: A KÉP FORRÁSA...
73. KÉP: A KÉP FORRÁSA...
74. KÉP: A KÉP FORRÁSA...
75. KÉP: A KÉP FORRÁSA...
76. KÉP: A KÉP FORRÁSA...
77. KÉP: A KÉP FORRÁSA...
78. KÉP: A KÉP FORRÁSA...
79. KÉP: A KÉP FORRÁSA...
80. KÉP: A KÉP FORRÁSA...
81. KÉP: A KÉP FORRÁSA...
82. KÉP: A KÉP FORRÁSA...
83. KÉP: A KÉP FORRÁSA...
84. KÉP: A KÉP FORRÁSA...
85. KÉP: A KÉP FORRÁSA...
86. KÉP: A KÉP FORRÁSA...
87. KÉP: A KÉP FORRÁSA...
88. KÉP: A KÉP FORRÁSA...
89. KÉP: A KÉP FORRÁSA...
90. KÉP: A KÉP FORRÁSA...
91. KÉP: A KÉP FORRÁSA...
92. KÉP: A KÉP FORRÁSA...
93. KÉP: A KÉP FORRÁSA...
94. KÉP: A KÉP FORRÁSA...
95. KÉP: A KÉP FORRÁSA...
96. KÉP: A KÉP FORRÁSA...
97. KÉP: A KÉP FORRÁSA...
98. KÉP: A KÉP FORRÁSA...
99. KÉP: A KÉP FORRÁSA...
100. KÉP: A KÉP FORRÁSA...



Referencia: Epitafio Intergral

2. számú melléklet Közmű Tájékoztató

Az Eladó, mint a Klub Aliga (továbbiakban: „*Aligaliget*” vagy „*Klub Aliga*”) terület fejlesztője elkészítette a teljes területre vonatkozó közmű terveket, mind a meglévő állapotról (Aliga liget – Engedélyezési terv – Külső közmű – Közműgenplan – meglévő és Aligaliget – Engedélyezési terv – Külső közmű – Közműgenplan – Aliga 2A meglévő megnevezésű tervlapok), mind pedig a tervezett állapotról (Aliga liget – Engedélyezési terv – Külső közmű – Közműgenplan – Aliga 2A tervezett megnevezésű tervlapok (valamennyi tervlap kiadásának dátuma: 2022.02.18., tervező: KÉSZ Tervező Kft.)).

Az Aligaliget Vízparti Villasor egész területén az Eladó saját költségén a teljes – az Aligaliget Vízparti Villasort, az Aligaliget Magaspart Felőli Villasort, az Alligatetőt, az agórát és a kikötőt is magában foglaló – ingatlanfejlesztési projekt ütemezésétől függően, egyelőre előre nem látható és nem tervezhető időpontban szándékozik elvégezni a partvédelem egységes kialakítása érdekében szükséges feladatokat, az Aligaliget Vízparti Villasor közmű-kialakítását és a csapadékvíz elvezetését. (ún. komplex koordinált közműfejlesztés). Amennyiben az Ingatlan eladói komplex koordinált közműfejlesztés eredményeként létrejövő új közműhálózatra való rákötésére a közműszolgáltató a vonatkozó szabályozások alapján jogszerűen kötelezi a jövőben a Vevőt vagy annak jogutódját, akkor ebből eredően a Vevő semmiféle kártérítési- vagy egyéb megtérítési igénnyel, követeléssel nem jogosult fellépni az Eladóval szemben. Komplex koordinált közműfejlesztés befejezésének várható, becsült (pontosan nem tervezhető) határideje: 2025. december 31.

Az ingatlan adásvételi szerződés szerinti ingatlan(ok) vonatkozásában a közművekre csatlakozás a Vevő feladata, így a közmű bekötéseket a Vevőnek kell megigényelni és a vonatkozó szerződésnek a szolgáltatókkal a Vevő köteles megkötni.

A terület csapadékvizeinek befogadója a Balaton. Az Aligaliget Vízparti Villasor telkeinek a platánsor felőli telekhatárán épülő kerítés és egyéb fizikai létesítmény ezt a vízelvezetését nem akadályozhatja. A telken keresztül áthaladó csapadékvíz elvezetését szükséges megtervezni (pl. a platánsor menti telekhatár kerítésén hagyott lukon keresztül, és az átfolyó csapadék elvezetése a telekhatár menti árokban a Balatonig) a komplex közműfejlesztés befejezéséig.

A telken bizonytalan nyomvonalon lévő, meglévő csapadékvíz csatorna levezetések üzemének kiváltása (telekhatár mellé való átépítése) tervezhető és kivitelezhető, de üzemének fenntartása szükséges a komplex koordinált közműfejlesztés befejezéséig.

Az egyes kapacitások az alábbiak:

- **áram:**

- o a terület áramszolgáltatója az E.ON Dél-dunántúli Áramhálózati Zrt., amely képviselőjében az E.ON Ügyfélszolgálati Kft. jár el
- o az E.ON-nak az alábbi helyeken találhatóak trafó állomásai az ingatlan adásvételi szerződés: lásd alábbi táblázat
- o az ingatlan(ok) egyedi betáplálásának biztosítása a Vevő feladata
- o a közmű bekötést a Vevőnek kell megigényelni
- o a hálózati csatlakozási szerződések megkötése a Vevő feladata

- **ivóvíz:**

- o a terület ivóvíz szolgáltatója a Dunántúli Regionális Vízmű Zrt.
- o az ingatlanok előtt / részben az ingatlanokon a csatolt „Közműgenplan – Aliga 2A-meglévő” megnevezésű tervek szerint egy Dunántúli Regionális Vízmű Zrt. üzemeltetésű vízvezeték található
- o a hálózati csatlakozási szerződés megkötése a Vevő feladata
- o aknák az ingatlan adásvételi szerződés megkötésekor az alábbi táblázat szerinti helyeken találhatóak
- o az ingatlanokon használaton kívüli öntözővíz-hálózat halad, mely elbontható

- **csatorna:**

- o a terület csatorna szolgáltatója a Dunántúli Regionális Vízmű Zrt.
- o az ingatlanokon a csatolt tervek szerint áthalad csatorna
- o a hálózati csatlakozási szerződések megkötése a Vevő feladata

- **gáz:**

- o az Aligaliget területe korábban rendelkezett gázvezetékekkel, telken belüli elosztó hálózatról azonban nem áll rendelkezésre információ, valamennyi munkát megkezdése előtt a lehetséges hálózat szakértő általi ellenőrzése szükséges

- **csapadék vízelvezetés:**

- o az adásvétel tárgyát képező ingatlanon belül kell a Vevőnek a csapadékvíz elvezetését megoldania

IVÓVÍZ		
Terület	Helyszín	Meglévő kontingens
303/2 hrsz	8171 Balatonvilágos, Rózsa u. 1. (KONYHAKERT)	0,2 m ³ /nap
	8171 Balatonvilágos, Zrínyi Miklós u. 134.B	0
	8171 Balatonvilágos, Zrínyi Miklós u. 134.A	0
297/2 hrsz	8171 Balatonvilágos, Zrínyi Miklós u. 900.	129,3 m ³ /nap
	8171 Balatonvilágos, Allgai u. 901. (VIRÁGHÁZ)	0
298 hrsz	8171 Balatonvilágos, Allgai u. 900. (AKARATTYAI KAPU MÉRŐJE)	4,5 m ³ /nap

SZENNYVÍZ		
Terület	Helyszín	Meglévő kontingens
303/2 hrsz	8171 Balatonvilágos, Rózsa u. 1. (KONYHAKERT)	nincs szennyvíz szolgáltatás
	8171 Balatonvilágos, Zrínyi Miklós u. 134.B	0
	8171 Balatonvilágos, Zrínyi Miklós u. 134.A	0
297/2 hrsz	8171 Balatonvilágos, Zrínyi Miklós u. 900.	129,3 m ³ /nap
	8171 Balatonvilágos, Allgai u. 901. (VIRÁGHÁZ)	0
298 hrsz	8171 Balatonvilágos, Allgai u. 900. (AKARATTYAI KAPU MÉRŐJE)	4,5 m ³ /nap

TÜZVÍZ		
Terület	Helyszín	Meglévő kontingens
303/2 hrsz	8171 Balatonvilágos, Rózsa u. 1. (KONYHAKERT)	0
	8171 Balatonvilágos, Zrínyi Miklós u. 134.B	0
	8171 Balatonvilágos, Zrínyi Miklós u. 134.A	0
297/2 hrsz	8171 Balatonvilágos, Zrínyi Miklós u. 900.	0
	8171 Balatonvilágos, Allgai u. 901. (VIRÁGHÁZ)	0
298 hrsz	8171 Balatonvilágos, Allgai u. 900. (AKARATTYAI KAPU MÉRŐJE)	0

VILLANY		
Terület	Helyszín	Meglévő kontingens
302	-	389 kVA

Magyar Állam részére
MNV Zrt. útján
1133 Budapest, Pozsonyi út 56.

3. számú melléklet

Balatonvilágos Önkormányzata részére
8171 Balatonvilágos Csók István Sétány 38.

Kelt Sós-kúton, 2023. év [beillesztendő] hó [beillesztendő] napján

Tárgy: Ingatlanra vonatkozó elővásárlási jog gyakorlására irányuló felhívás

Tisztelt Címzettek!

Társaságunknak, a PRO-MOT HUNGÁRIA Ingatlanfejlesztő Korlátolt Felelősségű Társaságnak (székhelye: 8171 Balatonvilágos, Aligai utca 1.; cégjegyzékszám: 14-09-317516; statisztikai számjele: 12798706-4110-113-14; adószáma: 12798706-2-14; képviseli: Balázs Attila önálló aláírási joggal rendelkező ügyvezető) 1/1 arányban kizárólagos tulajdonát képezi a Somogy Vármegyei Kormányhivatal által vezetett ingatlannyilvántartásban [beillesztendő], belterület, [beillesztendő] helyrajzi szám alatt nyilvántartott, kivett beépítetlen terület megjelölésű, [beillesztendő], m² területű, természetben [beillesztendő] szám alatt található ingatlan (továbbiakban: Ingatlan).

Az Ingatlan vonatkozásában a Magyarország és egyes kiemelt térségeinek területrendezési tervéről szóló 2018. évi CXXXIX. számú törvény alapján a jogi vagy szabályozási partvonallal határos földrészletre a közigazgatási területével érintett települési önkormányzatot és sorrendben a települési önkormányzatot követően a Magyar Államot elővásárlási jog (együttesen: „Elővásárlási Jogosultak”, egyenként „Elővásárlási Jogosult”) illeti meg.

A PRO-MOT HUNGÁRIA Ingatlanfejlesztő Korlátolt Felelősségű Társaság, mint eladó és [beillesztendő] ([beillesztendő]), mint vevő között 2023. év [beillesztendő] hó [beillesztendő] napján ingatlan adásvételi és együttműködési szerződés jött létre az Ingatlan 1/1 arányú tulajdonjogának átruházása tárgyában. Jelen megkeresésemhez csatolom az aláírt végleges ingatlan adásvételi szerződés egy eredeti példányát, amely szerződés teljeskörűen tartalmazza az adásvételi ügylet feltételeit.

Az Ingatlan tulajdonosának ügyvezetőjeként úgy nyilatkozom, hogy az Ingatlan adatai megfelelnek a jelen megkeresés első bekezdésében rögzítetteknek.

Az Ingatlant tulajdonló gazdasági társaság ügyvezetőjének az adatai:

neve: Balázs Attila

lakcíme: [beillesztendő]

elektronikus értesítési címe: [beillesztendő]

postai értesítési címe: [beillesztendő]

Mindezek alapján kérem Tisztelt Címzetteket, mint elővásárlási jogosultakat, hogy szíveskedjenek 60 (hatvan) napon belül nyilatkozni arról, hogy élni kívánnak-e az Ingatlanra vonatkozó elővásárlási jogukkal

Közreműködésüket köszönöm!

Tisztelettel,

PRO-MOT HUNGÁRIA Ingatlanfejlesztő Korlátolt Felelősségű Társaság
képviselet: Balázs Attila önálló aláírási joggal rendelkező ügyvezető

Melléklet:

- Ingatlan adásvételi és együttműködési szerződés (eredeti példány)
- Ingatlan adásvételi és együttműködési szerződés 1.-4. számú mellékletei (összesen 4 db melléklet)